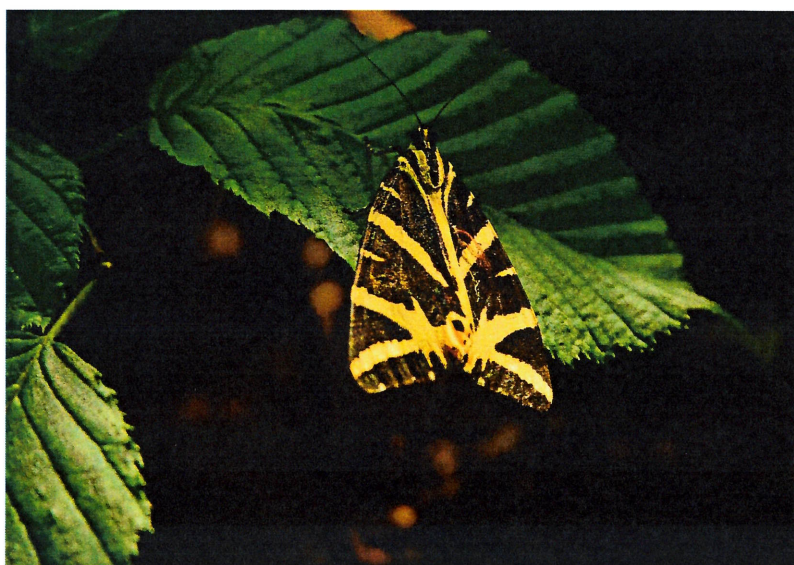


**Доклад за извършен  
мониторинг на  
Четириточкова меча  
пеперуда – район на участък  
„Ада тепе” на находище  
„Хан Крум”**

Октомври 2019



ИЗГОТВИЛ:

Деян Духалов

## **I. Въведение**

Четириточковата меча пеперуда (Тигров молец на Джърси), *Euplagia (Callimorpha) quadripunctaria* е вид широко разпространен в Европа, Мала Азия, страни от Близкия Изток (Сирия, Ливан, Йордания), Кавказ. В България точното и разпространение не е изследвано.

Защитена е по силата на Закон за биологичното разнообразие.

Натура 2000 вид включен в Приложение II на Директива 92/43 на ЕИО.

## **II. Методика – съгласно одобрените работни инструкции на „Дънди Прешъс Металс Крумовград“ ЕАД**

WI 6-2-5 Мониторинг – четириточкова меча пеперуда и запис съгласно предоставен Полеви формуляр FD 6-2-5.1 за четириточкова меча пеперуда.

## **III. Резултати**

### **III.1. Мониторирани територии**

Избора на места за мониторинг са правени въз основа на наличната информация за предпочитаните (вероятните) биотопи за вида. Бяха избрани места с преобладаващи тревни местообитания, гори от широколистни видове (дъб и акация), разредени гори от двата вида, смесени гори от широколистни и иглолистни дървета, както и културни местообитания, зеленчукови, овощни градини и насаждения с технически култури.

За мониторинга през 2016 г са подбрани точки извън територията на проекта. Местата където е намиран вида в територията бяха заменени с най-близки възможни точки извън оградата за костенурки. На и около “Ада тепе” има 15 точки. (Приложение 1). Избрани бяха и три референтни зони на отстояние 5-10 километра по права линия от мониторираната територия.

Референтна зона “Долна кула” – точки 20-25

Референтна зона “Багрилци” – точки 40-44

Референтна зона “Девесилица” – точки 30-35

През 2016г. започнахме мониторинга с поставяне на светлинни ловилки в точките, където сме намирали пеперудата на „Ада тепе“. Намерението ни беше след като се появи, да разширим търсенето и във възприетите точки където не сме я установявали. Посетени бяха и референтните зони.

През 2017г. поради развитие на проекта за добив на златосъдържащи руди на ДПМК отпаднаха някои точки за мониторинг. Останаха 5 точки до Ада тепе на които сме установявали вида и преди. Това са Т 07, Т 09, Т 14, Т 15 и Т 19 както и точките в референтните зони.

През 2018г поставяхме светлинни ловилки в основните 5 точки до Ада тепе (Т 07, Т 09, Т 14, Т 15 и Т 19) и Т 06, най-близката достъпна точка до местата където сме установявали през деня екземпляри през 2018г.

През 2019г. инсталирахме първоначално светлинните ловилки в основните места, а именно Т 07, Т 09, Т 14, Т 15 и Т 19. По късно, след няколко забелязани екземпляра през деня, преместихме капаните там, като заменихме Т14 и Т15 с Т60 и Т61. И двете последни точки са от северозападната страна на „Ада тепе“.

### **III.2. Теренна работа - резултати**

През 2013 година паралелно с работата по мониторинг на сухоземни костенурки и бумки са проведени 40 теренни работни дни през месеците май, юни, юли и август за търсене на вида през деня.

Три възрастни екземпляра са установени през светлата част на деня. Всички през месец юли. Два на едно и също място кацнали върху акация (салкъм) на 27.07.2013 (Trap 22 270713) и един до оградата за костенурки на 200 метра от първото място в посока юг, кацнала върху дъб. Находката е от предишния ден (26.07.13). Двете животни са намерени в точката в 20.35 часа, а единичния екземпляр в 12.05 часа.

Капани са поставяни 66 пъти (3 капана за 22 нощи) в резултат са уловени 17 броя от мечата пеперуда. Всички са събрани в тринадесет капана. В 10 капана по един екземпляр, 2 капана по два и 1 капан три екземпляра.

През 2015 година паралелно с работата по мониторинг на сухоземни костенурки и бумки са проведени 48 теренни работни дни през месеците май, юни, юли, август и септември за търсене на вида през деня.

Един екземпляр е установен през светлата част на деня. Който е и първия за сезона на Ада тепе. Намерен е на 12.08.2015г. в 14 часа в Т 01, до вратата на оградата за костенурки при подстъпа през с. Победа.

Светлинни ловилки са поставяни 101 пъти (за 26 ноци) (Приложения 1 и 2 ) в резултат са уловени 11 броя от мечата пеперуда. Всички са събрани в десет капана. В 9 капана по един екземпляр и 1 капан два. Пет екземпляра са от Ада тепе (Т 16, Т 03, Т 14, Т 15 и Т 09). В референтна зона “Багрилци” (06/07.09.15) е установена една Меча пеперуда. В зона “Долна кула” (08/09.08.15) няма улов. Зона “Девесилица” (11/12.08.15) от 6 капана 5 уловени животни за една ноц. След първата поява на индивид са поставяни 33 ловилки, 21 от които на Ада тепе.

През 2016 година паралелно с работата по мониторинг на сухоземни костенурки и бумки са проведени 47 теренни работни дни през месеците април, май, юни, юли, август и септември за търсене на вида през деня (гъсеници и пеперуди).

Два екземпляра са установени през светлата част на деня. Който са и единствените за сезона на Ада тепе. Намерени са в обедните часове на 23.07.2016г. и 15.09.2016г. от южната страна на тепето.

Светлинни ловилки са поставяни 88 пъти (за 26 ноци) (Приложения 1 и 2 ) в резултат са уловени 2 броя от мечата пеперуда. Всички са намерени в референтна зона “Багрилци” (22/17.08.16) в Т40 и Т41 . В зони “Долна кула” и “Девесилица” няма улов. След първата поява на индивид (през деня на 23.07.2016) са поставяни 32 ловилки, 20 от които на Ада тепе.

През 2017 година паралелно с работата по мониторинг на сухоземни костенурки и бумки са проведени 45 теренни работни дни през месеците април, май, юни, юли, август и септември за търсене на вида през деня (гъсеници и пеперуди).

Един екземпляр е установен през светлата част на деня. Намерен е в 13 часа на 03.08.2017г. в Референтна за костенурки зона „Синап“, на брега на р. Кесибир.

Светлинни ловилки са поставяни 90 пъти (за 20 ноци) (Приложения 1 и 2 ) в резултат са уловени 16 броя от мечата пеперуда.

Първите два са намерени в референтна зона “Девесилица” (13/31.07.17) в Т33 и Т34 .

В зона “Долна кула” не бяхме намирали целевия вид за целия период на изследването ни (2015-2017г.). За първи път го регистрирахме на 19.08.2017г. - един екземпляр в Т 23.

В зона „Багрилци” за втора година няма улов.

След първата поява на индивид (на 31.07.2017г. в Зона „Девесилица“) са поставяни 33 ловилки, 25 от които на Ада тепе.

Първият улов на Ада тепе се състоя на 02.08.17г., по един екземпляр в Т 07 и Т 09. Следващата много успешна нощ е 18.08.2017г. когато са установени 9 екземпляра в три капана, в точки Т 19 – 1 екз., Т 07 – 5 екз. и Т 09 – 3 екз.

През 2018 година паралелно с работата по мониторинг на сухоземни костенурки и бумки са проведени 47 теренни работни дни през месеците април, май, юни, юли, август и септември за търсене на вида през деня (гъсеници и пеперуди).

Два екземпляра са установени през светлата част на деня. Намерени са в един ден в обедните часове на 26.07.2018г. в от южната страна на „Ада тепе“ в нискостъблена дъбова гора.

Светлинни ловилки са поставяни 63 пъти (за 14 нощи) (Приложения 1 и 2 ) в резултат са уловени 7 броя от мечата пеперуда. Поради многото дъждовни нощи през месеците юни и юли, които са неподходящи за залагане на светлинните капани броят им през сезона е по-нисък от обичайно.

Първият за сезона екземпляр беше установен на „Ада тепе“ на 22.07.2018г (Т07 220718).

В референтна зона “Девесилица” (28.07.2018г.) за първа година нямаме улов.

В зона “Долна кула” няма улов.

В зона „Багрилци” след две години без улов, регистрираме най-успешната нощ за сезона с три хванати екземпляра в два капана.

След първата поява на индивид (на 22.07.2018г. в Зона „Ада тепе“) са поставяни 43 ловилки, 31 от които на Ада тепе.

На Ада тепе са хванати в капани 4 екземпляра, по един за четири нощи.

През 2019 година паралелно с работата по мониторинг на сухоземни костенурки и бумки са проведени 48 теренни работни дни през месеците април, май, юни, юли, август и септември за търсене на вида през деня (гъсеници и пеперуди).

Петнадесет екземпляра са установени през светлата част на деня. На следните дати (м.д.г.) 7.8.2019; 7.12.2019; 7.12.2019; 7.12.2019; 8.3.2019; 8.3.2019; 8.3.2019; 8.6.2019; 8.9.2019; 8.9.2019; 8.9.2019; 8.9.2019; 8.11.2019; 8.12.2019; 8.22.2019.

Светлинни ловилки са поставяни 68 пъти (за 15 нощи) (Приложения 1 и 2 ) в резултат са уловени 3 броя от мечата пеперуда.

Първият за сезона екземпляр беше установен на „Ада тепе“ на 08.07.2019г. през деня.

В референтна зона “Девесилица” няма улов.

В зона “Долна кула” няма улов.

В зона „Багрилци” няма улов.

След първата поява на индивид (на 08.07.2019г. в Зона „Ада тепе“) са поставяни 39 ловилки, 31 от които на Ада тепе.

На Ада тепе са хванати в капани 3 екземпляра, по един за три нощи.

<b>Таблица 1                      Разпределение на улова по периоди</b>				
<b>2013 година</b>				
Месец	юни	юли	август	септември
Брой нощи (общо 22)	6	7	9	-
Брой капани (общо 66)	18	21	27	-
Брой уловени екземпляри (общо 17)	0	5	12	-
Брой забелязани през деня (общо 3)	0	3	0	-
<b>2015 година</b>				
Месец	юни	юли	август	септември
Брой нощи (общо 26)	8	7	8	3
Брой капани (общо 101)	24	21	43	13
Брой уловени екземпляри (общо 11)	0	0	7	4
Брой забелязани през деня (общо 1)	0	0	1	0
<b>2016 година</b>				
Месец	юни	юли	август	септември
Брой нощи (общо 26)	9	9	7	2
Брой капани (общо 88)	22	33	26	7
Брой уловени екземпляри (общо 0)	0	0	0	0
Брой забелязани през деня (общо 2)	0	1	0	1
<b>2017 година</b>				
Месец	юни	юли	август	септември
Брой нощи (общо 20)	4	9	5	2
Брой капани (общо 90)	13	45	24	9
Брой уловени екземпляри (общо 16)	0	2	12	2

Брой забелязани през деня (общо 1)	0	0	1	0
2018 година				
Месец	юни	юли	август	септември
Брой ноци (общо 14)	1	7	6	-
Брой капани (общо 63)	5	32	26	-
Брой уловени екземпляри (общо 7)	0	2	5	-
Брой забелязани през деня (общо 2)	0	2	0	0
2019 година				
Месец	юни	юли	август	септември
Брой ноци (общо 15)	1	6	6	2
Брой капани (общо 68)	5	29	26	8
Брой уловени екземпляри (общо 3)	0	0	2	1
Брой забелязани през деня (общо 15)	0	4	11	0

#### **IV. Анализ на състоянието на популацията на Четириточковата меча пеперуда (*Euplagia quadripunctaria*)**

Предварителната информация, с която разполагахме през 2013г. беше само, че вида се среща (установени 3 екземпляра) в района на планираната обогатителна фабрика.

При изследването през предишния период установихме вида само на Ада тепе. Екземпляри бяха установени на практика само в салкъмови гори или в непосредствена близост до тях.

През 2015г. си поставихме задача да установим вида на места различни от Ада тепе но не много отдалчени от него, които да ни служат за референтни зони. Предприехме няколко пътувания в района с тази цел. За нуждите на мониторинга определихме три места (Референтните зони) които са с разнообразна растителност, включително акация. В две от тях (“Багрилци” и “Девесилица”) установихме вида. Отчетеното обилие в “Девесилица” е най-голямо. За една нощ (6 капана) се хванаха на практика толкова пеперуди колкото за 5 (21 капанонощи) на Ада тепе.

Хладната пролет е основна причина за бавното развитие на гъсениците на Мечата пеперуда. Възрастните (пеперудите) не случайно започнаха да летят 20 дни по-късно отколкото през 2013г. Степента на пригодност на Ада тепе в сравнение с референтните зони тепърва ще се изследва. За създаване на по-ясна картина е необходимо да се натрупа повече информация. Увеличаването на референтните зони или просто търсене на вида и на други места в близост може много да помогне за оценка на въздействието върху вида.

Факта, че няма повторно улавяне на индивид в един и същи капан (Ада тепе) говори за широко разпространение и малка плътност на популацията. От друга страна разстоянието между капаните е сравнително малко за летящ вид, който се привлича от светлина през нощта.

Двата установени през 2016г. индивида на Ада тепе смятаме, че не са местни. И двете животни бяха силно изтощени с множество разкъсвания по крилете, бледи цветове и нестабилен полет. За разлика от тях индивидите от зона „Багрлци“ бяха „свежи“. Фактите говорят, че през тази година е нямало или са били много малко, метаморфозиралите Мечи пеперуди в района на Ада тепе. Каква е причината за това е трудно да се каже. Лятото беше горещо и сухо. Нощите по-скоро прохладни. Характеристики свързвани с континенталния климат. Средиземноморското влияние изглеждаше по-слабо. В контекста на глобалното затопляне това са очаквани процеси макар, че от толкова кратки наблюдения е несигурно да се правят генерални заключения.

През 2017г. вида се „завърна“ на Ада тепе. За разлика от 2015г. когато установихме широко разпространение и малка плътност на популацията сега появата и е с по-неравномерен характер. Наблюдавахме няколко нощи с пик в числеността, между тях пълно отсъствие. Такава поява е по-характерна за пристигащи и преминаващи индивиди. Може да се твърди, че поради слабата предишна година регистрираните през 2017г. не са местни.

През 2018г. бяха намерени два екземпляра през деня. И двата по всяка вероятност са местни. Такива животни най-често установяваме от южната страна на „Ада тепе“. Нискостъблените дъбови гори там се очертават като предпочитани местообитания за гъсениците, тъй като намираните там пеперуди са съвсем скоро метаморфозирали. Останалите установени в ловилки екземпляри на тепето (4 бр.) бяха с избеляла окраска и разкъсани краища на



крилете. Това изглеждаше говори за дълъг полет, особено при индивидите намирани рано през сезона.

Спорадичните големи улови в референтните зони може би са знак за много по-високо обилие на вида там, но поради редките посещения (по веднъж годишно) има и години без установени екземпляри.

През 2019г. за първа година, забелязаните през деня са много повече от уловените в светлинните капани. Регистрираните през деня са 15 срещу 3 през нощта. Шест от екземплярите са намерени в много тесни граници от около 100 метра трансект. На същото място започнахме инсталиране на ловилки – Т60 и Т61. В Т60 е уловена само една *Eurplagia*. При едно от зарежданията на капаните (22.08.2019г.) в 21.30 часа установихме едно животно, което очаквахме да намерим сутринта в ловилката, но не се беше хванало. Поради някаква причина нощната активност на Мечата пеперуда през 2019г. беше слаба, при положение, че животни не липсваха. Вероятната причина за това са по-хладните нощи.

В референтните зони нямахме улов.

## **V. Заключение**

- **Не се открива негативно въздействие върху вида в най-близката периферия около зоната на минния обект на ДПМК.**

